

# HT701 模拟电话适配器

## 1.0.0.17

### 用户手册



潮流网络技术有限公司

## 技术支持

潮流网络技术有限公司为客户提供全方位的技术支持。终端用户可以与本地代理商或服务提供商联系获得产品技术支持，代理商或服务提供商可以与潮流网络公司直接联系获得产品技术支持。

地址：深圳市南山高新科技园中区科发路 2 号 1 栋（朗峰大厦）5 楼

邮编：518057

网址：<http://www.grandstream.cn>

客服电话：0755-26014600

客服传真：0755-26014601

技术支持论坛：<http://forums.grandstream.com/forums>

网上问题提交系统：<http://www.grandstream.com/support/submit-a-ticket>

## 商标声明



和其他潮流网络商标均为潮流网络技术有限公司的商标。

本文档提及的其他所有商标或注册商标，由各自的所有人拥有。

## 注意

由于产品版本升级或其他原因，本文档内容会不定期进行更新。除非另有约定，本文档仅作为使用指导，本文档中的所有陈述、信息和建议不构成任何明示或暗示的担保。

# 欢迎使用

---

感谢您购买潮流网络 HT701 模拟电话适配器。阅读本手册可以帮助您了解如何使用 HT701。本手册描述了 HT701 的全部功能特性，但这些功能特性并不是默认全部可以使用。系统管理员有权利定制 HT701 的部分功能。如需详细了解 HT701 当前可用的功能，请联系您的系统管理员。

## 读者对象

本手册主要适用于 HT701 终端用户。

## 文档体系

- 潮流网络 HT701 快速安装手册  
快速安装手册指导用户如何进行硬件安装、基本设置、注意事项。
- 潮流网络 HT701 用户手册  
用户手册帮助终端用户了解 HT701 的功能特性和使用方法。
- 潮流网络语音网关产品管理员手册  
管理员手册指导系统管理员如何对设备进行高级设置和管理。

下载相关手册或了解关于HT701 的更多信息，请访问潮流网络技术有限公司网站 <http://www.grandstream.cn>

# 目录

欢迎使用 .....	1
了解 HT701.....	1
产品特点 .....	1
产品结构 .....	1
设备安装 .....	2
使用 HT701.....	3
拨打电话 .....	3
拨打电话号码或分机号 .....	3
重拨 .....	3
直接 IP 呼叫.....	3
呼叫保持与恢复 .....	4
呼叫保持 .....	4
恢复通话 .....	4
呼叫等待 .....	5
呼叫转移 .....	5
盲转 .....	5
咨询转 .....	5
三方会议 .....	6
开始会议 .....	6
取消会议 .....	6
结束会议 .....	6
传真支持 .....	6

---

呼叫特性 .....	7
<b>设置 HT701 .....</b>	<b>9</b>
通过 IVR 系统设置 .....	9
使用 IVR 系统的注意事项 .....	11
操作示例 .....	11
通过 WEB 页面设置 .....	12
访问 WEB 页面 .....	12
WEB 页面说明 .....	13
<b>常见问题解答 .....</b>	<b>18</b>
<b>附录 .....</b>	<b>19</b>

# 了解 HT701

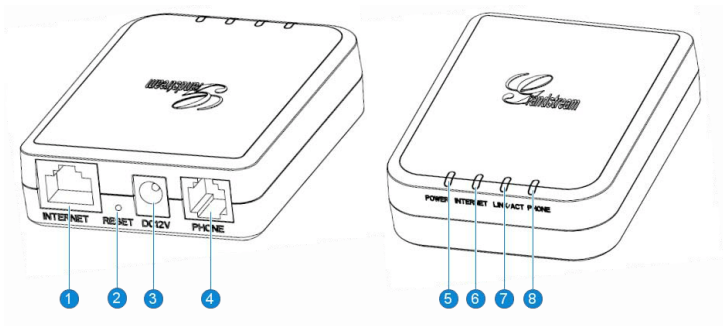
HT701 是 Handy Tone 系列中新的一款模拟电话适配器，它的外观小巧轻便，具有先进的电话功能和高清晰的语音质量，支持 SIP 协议，支持多种语音编码，可以进行批量配置，为用户提供了一种低成本、高质量的 IP 语音和数据通信应用方案。

## 产品特点

- 1 个 FXS 端口，连接模拟电话
- 1 个 10/100Mbps 自适应交换式以太网端口
- 先进的电话功能，包括来电显示、呼叫保持、转移、三方会议、留言提示、T.38 传真等
- 支持多种语音编码
- 电源、电话端口、网络端口、语音留言提示配有 LED 状态显示
- HTTP/Telnet/TFTP 方式安全自动配置

## 产品结构

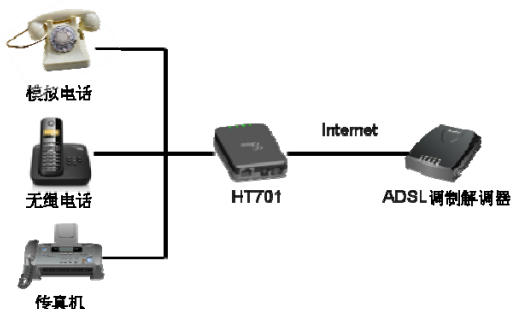
HT701 的正面视图和背面视图如下图所示：



编号	名称	说明
1	INTERNET	10/100Mbps 自适应交换式以太网端口。
2	RESET	复位按钮。 <ul style="list-style-type: none"> <li>按复位按钮后立即松开，设备将重启。</li> <li>按复位按钮 7 秒后松开，设备将恢复出厂设置。</li> </ul>
3	DC12V	DC12V 电源接口。
4	PHONE	FXS 接口，连接模拟电话。
5	POWER	电源指示灯，设备接通电源后常亮。
6	INTERNET	网络指示灯，设备获取到 IP 地址时常亮。
7	LINK/ACT	连接指示灯，设备连接到网络时闪烁。
8	PHONE	电话指示灯。 设备注册账号后： <ul style="list-style-type: none"> <li>FXS 接口空闲时常亮。</li> <li>FXS 接口忙时闪烁。</li> </ul>

## 设备安装

设备的安装示意图如下图所示。详细的安装方法请参见《HT701 Quick Start Guide》。



# 使用 HT701

## 拨打电话

### 拨打电话号码或分机号

步骤 1 摘起模拟电话手柄或按免提键，您将听到拨号音。

步骤 2 在拨号键盘上输入需要拨打的号码。

步骤 3 等待4秒或按#键发送呼叫。

#### 说明

- 用户输入号码后，HT701 在等待 4 秒后自动发送呼叫。
- HT701 默认设置#键作为拨号键，如果用户需要取消此设置，请登录到 HT701 内置的 Web 页面，在“FXS 端口”界面中将参数“使用#作为拨号键”设置为“否”。

## 重拨

重拨功能即重拨上一次拨打的电话。如果模拟电话支持重拨功能且 HT701 中存在呼叫记录时，重拨功能可用。

- 直接按重拨键，HT701 将自动重拨上一次拨打的号码。
- 如果#键设置为拨号键，直接按#键后，HT701 将自动重拨上一次拨打的号码。

## 直接IP呼叫

直接 IP 呼叫允许 HT701 和另一台 VoIP 电话在没有 SIP 代理的情况下建立通话。直接 IP 呼叫需要具备以下条件之一：

- HT701 和 VoIP 电话都有公网 IP 地址。
- HT701 和 VoIP 电话在同一个局域网（LAN）、虚拟专用网（VPN）获取私有或公网 IP 地址。



- HT701 和 VoIP 电话通过一个路由器连接使用私有或公网 IP 地址（需配置有效端口或 DMZ）。

## 通过 IVR 系统进行 IP 呼叫

步骤 1 摘机后拨打“\*\*\*”进入 IVR 系统，您将听到系统语音提示。

步骤 2 输入“47”，您将听到“直接拨打 IP”的语音提示。

步骤 3 输入需要拨打的 IP 地址。假设目标 IP 地址为 192.168.1.60，端口为 5062，则键盘输入的方式如下：192\*168\*1\*60\*5062。

步骤 4 等待 4 秒或按 # 键发送呼叫。

## 通过 \* 呼叫特性进行 IP 呼叫

步骤 1 摘机后拨打“\*47”。

步骤 2 输入需要拨打的 IP 地址。假设目标 IP 地址为 192.168.1.60，端口为 5062，则键盘输入的方式如下：192\*168\*1\*60\*5062。

步骤 3 等待 4 秒或按 # 键发送呼叫。

### 说明

步骤 1 和步骤 2 之间没有拨号音。

# 呼叫保持与恢复

## 呼叫保持

通话过程中，开启呼叫保持的方法如下：

- 如果模拟电话支持 Flash 按键，按 Flash 按键后，通话将被保持。
- 如果模拟电话不支持 Flash 按键，您可以按下 HT701 叉簧后快速松开，通话将被保持。（此操作可能会导致通话被挂断）

## 恢复通话

如果当前通话被保持，恢复通话的方法如下：

- 如果模拟电话支持 Flash 按键，再次按 Flash 按键后，恢复到通话状态。

- 如果模拟电话不支持 **Flash** 按键，您可以再次按下 **HT701** 叉簧后快速松开，恢复到通话状态。（此操作可能会导致通话被挂断）

## 呼叫等待

如果呼叫等待功能开启，用户在通话中听到呼叫等待音（三声短暂的“哔”），表示有另一路呼叫接入。用户可以按 **Flash** 键接听另一路通话，当前通话将被保持。再次按 **Flash**，可以在两路通话间切换。

## 呼叫转移

假设用户 A 需要将与用户 B 的通话转移至用户 C，则可以使用盲转或咨询转。

### 盲转

- 步骤 1 用户 A 与用户 B 建立通话。
- 步骤 2 用户 A 将当前通话保持。
- 步骤 3 用户 A 听到拨号音后拨打“\*87+用户 C 的号码”。
- 步骤 4 与用户 B 的通话将会被转移至用户 C。此时用户 A 可以听到拨号音，表示转移成功。

### 咨询转

- 步骤 1 用户 A 与用户 B 建立通话。
- 步骤 2 用户 A 将当前通话保持。
- 步骤 3 用户 A 听到拨号音后拨打用户 C 的号码。
- 步骤 4 用户 C 接听电话，与用户 A 建立通话。
- 步骤 5 用户 A 直接挂机，则与用户 B 的通话被转移至用户 C。

### 说明

- 如果用户 C 未接听电话，则用户 A 可以按 **Flash** 键或 **HT701** 叉簧恢复与用户 B 的通话。
- 如果咨询转失败，用户 A 挂机后，**HT701** 将呼叫用户 A，提示其用户 B 还在呼叫中。此时用户 A 可以摘机恢复与用户 B 的通话。

## 三方会议

HT701 支持三方电话会议。

### 开始会议

- 步骤 1 用户A作为会议发起者与用户B建立通话连接。
- 步骤 2 用户A按Flash键或HT701叉簧将通话保持。
- 步骤 3 用户A拨打用户C的号码。
- 步骤 4 用户A与用户C建立通话。
- 步骤 5 用户A再次按Flash键，则用户A、B、C之间建立起三方会议。

### 取消会议

- 如果用户 C 未接听电话，则用户 A 可以按 Flash 键取消会议，恢复与用户 B 的通话。
- 如果用户 C 接听电话后被加入会议，则用户 A 再次按 Flash 键，用户 C 将被退出会议。

### 结束会议

在三方会议中，用户 A（会议发起者）挂断电话后，会议结束。

- 如果参数“转移方在会议中挂机”设置为 No，则用户 A 挂机后三方会议结束。
- 如果参数“转移方在会议中挂机”设置为 Yes，则用户 A 挂机后，呼叫转移至用户 B 和 C，用户 B 和用户 C 可以继续通话。

## 传真支持

HT701 支持两种模式传真：

- T.38 (IP 传真)；
- 传真 pass-through

T.38 为首选，因为在多数网络环境下它更容易获得且运行顺利。如果服务提供商支持 T.38，请使用此方式

选择传真模式为 T.38(默认); 如果服务供应商不支持 T.38, 可使用 pass-through。

## 呼叫特性

HT701 支持一般的和特殊的呼叫特性, 如下表所示:

特性代码	功能	说明
*30	启用匿名拨号	呼叫以匿名的方式发送, 被叫方 HT701 无法显示主叫号码。 操作方法: 摘机后键入 “*30”, 听到拨号音后挂机。
*31	取消匿名拨号	操作方法: 摘机后键入 “*31”, 听到拨号音后挂机。
*47	直接 IP 呼叫	操作方法: 摘机后键入 “*47”, 然后输入需要呼叫的 IP 地址。上述过程中没有拨号音提示。
*50	取消呼叫等待	该号码处于通话状态时, 后续呼入电话直接听到忙音, 不会进入呼叫等待。 操作方法: 摘机后键入 “*50”, 听到拨号音后挂机。
*51	启用呼叫等待	操作方法: 摘机后键入 “*51”, 听到拨号音后挂机。
*67	一次性匿名呼叫	启用后第一个呼叫为匿名呼叫。 操作方法: 摘机后键入 “*67”, 听到拨号音后挂机。
*82	一次性显示号码	启用后第一个呼叫发送主叫号码。 操作方法: 摘机后键入 “*82”, 听到拨号音后挂机。
*70	一次性取消呼叫等待	启用后第一个需要进入等待的呼叫不进入呼叫等待。 操作方法: 摘机后键入 “*70”, 听到拨号音后挂机。

*71	一次性启用呼叫等待	启用后仅限于第一个需要进入等待的呼叫进入呼叫等待。 操作方法：摘机后键入“*71”，听到拨号音后挂机。
*72	无条件呼叫转移	此功能设置后，所有呼叫将无条件转移到用户预先设置的另一号码，您的电话不再振铃。 操作方法：摘机后键入“*72”，听到拨号音后输入转移号码。
*73	取消无条件呼叫转移	操作方法：摘机后键入“*73”，听到拨号音后挂机。
*74	激活分页呼叫	操作方法：摘机后键入“*74+想要分页的目的电话号码”。
*78	启用免打扰	此功能设置后，HT701 拒接所有来电。 操作方法：摘机后键入“*78”，听到拨号音后挂机。
*79	取消免打扰	操作方法：摘机后键入“*79”，听到拨号音后挂机。
*87	盲转	操作方法请参考“呼叫转移>盲转”。
*90	遇忙转移	此功能设置后，当您正在通话时，所有其它来电将被转移至预先设置的另一号码，您的电话将不振铃。 操作方法：摘机后键入“*90”，听到拨号音后，输入转移号码。
*91	取消遇忙转移	操作方法：摘机后键入“*91”，听到拨号音后挂机。
*92	无应答转移	此功能一经设置，当无人接听时，来电被转移至预先设置的另一号码。 操作方法：摘机后键入“*92”，听到拨号音后输入转移号码。
*93	取消无应答转移	操作方法：摘机后键入“*93”，听到拨号音后挂机。

## 设置 HT701

通常情况下，管理员已经对 HT701 进行了统一设置，用户安装完成后就可以直接使用。用户也可以修改某些基本设置参数，使 HT701 更加个性化。

### 通过IVR系统设置

为了方便用户进行设置，HT701 内置了 IVR 系统。摘机后拨打“\*\*\*”即可进入 IVR 系统主菜单，用户可以根据语音提示完成具体操作。

IVR 菜单选项如下表所示：

选择项	说明	语音提示	操作
#	主菜单	请输入选择项	输入具体菜单项。
01	设置 IP 地址	IP 地址模式	按 9 切换选项： <ul style="list-style-type: none"> <li>● 动态 IP 地址</li> <li>● PPPoE 模式</li> <li>● 静态 IP 地址</li> </ul> 如果选择静态 IP 地址，请使用选项 02-05 设置相关参数
02	查询 IP 地址	IP 地址	<ul style="list-style-type: none"> <li>● 提示当前 IP 地址</li> <li>● 输入新的 IP 地址</li> </ul>
03	查询子网掩码	子网掩码	<ul style="list-style-type: none"> <li>● 提示当前子网掩码</li> <li>● 输入新的子网掩码</li> </ul>
04	查询网关	网关	<ul style="list-style-type: none"> <li>● 提示当前网关</li> <li>● 输入新的网关</li> </ul>
05	查询 DNS 服务器	DNS 服务器	<ul style="list-style-type: none"> <li>● 提示当前 DNS 服务器</li> <li>● 输入新的 DNS 服务器</li> </ul>

07	设置语音编码	语音编码	按 9 切换设置： <ul style="list-style-type: none"> <li>• G.711</li> <li>• iLBC</li> <li>• G.726</li> <li>• G.723</li> <li>• G.729</li> </ul>
10	查询 MAC 地址	MAC 地址	提示当前 MAC 地址
13	设置版本服务器	版本服务器	<ul style="list-style-type: none"> <li>• 提示当前版本服务器</li> <li>• 输入新的版本服务器</li> </ul>
14	设置配置服务器	配置服务器	<ul style="list-style-type: none"> <li>• 提示当前配置服务器</li> <li>• 输入新的配置服务器</li> </ul>
15	设置升级模式	升级模式	按 9 切换升级模式： <ul style="list-style-type: none"> <li>• TFTP</li> <li>• HTTP</li> <li>• HTTPS</li> </ul>
16	查询软件版本	软件版本	提示当前的软件版本信息
17	设置软件检查模式	软件检查	按 9 切换软件检查模式： <ul style="list-style-type: none"> <li>• 总是检查新版本</li> <li>• 当前/后缀改变时检查</li> <li>• 从不升级</li> </ul>
47	直接 IP 呼叫	直接拨打 IP	听到拨号音后输入目的 IP
86	语音邮箱	留言提示	根据语音提示进行相应操作
99	复位	复位	<ul style="list-style-type: none"> <li>• 按 9 重启设备</li> <li>• 输入 MAC 地址后恢复出厂设置</li> </ul>
	输入错误提示	选择错误, 请输入选择项	自动返回到主菜单

## 使用 IVR 系统的注意事项

1. 按\*键切换至下一个选项。
2. 按#键返回至主菜单。
3. 按 9 键可以切换选项或者确认选择。
4. 所有输入的字符串有规定的长度：菜单选项 2 位，IP 地址 12 位；对于 IP 地址，如果数位小于 3，则在前面添加 0，例如 192.168.0.26 应输入为 192168000026。
5. 输入不能被删除，输入错误后会有语音提示。听到语音提示后可以重新输入。

## 操作示例

此处以设置静态 IP 地址为例介绍使用 IVR 系统设置 HT701 的方法。

**步骤 1** 摘机后拨打“\*\*\*”。

**步骤 2** 听到语音提示后输入“01”。

**步骤 3** 按9键将IP地址模式切换至“静态IP地址”。

**步骤 4** 按\*或者在主菜单中输入“02”进入IP地址设置，输入目的IP地址。  
例如目的IP地址为192.168.0.160，则输入192168000160。

**步骤 5** 按\*进入下一个设置项或者在主菜单中输入相关的选择项，按照步骤4的方法分别设置子网掩码、网关、DNS服务器。

**步骤 6** 返回至主菜单，输入相关选择项依次查询上述设置是否成功。

## 重启

通过 IVR 系统完成设置后，需要重启 HT701 才能使设置生效。使用 IVR 系统重启 HT701 的方法是：

**步骤 1** 摘机后拨打“\*\*\*”。

**步骤 2** 听到语音提示后输入“99”。

**步骤 3** 听到语音提示“复位”后按9键。

**步骤 4** 语音提示“系统重启”。等待几秒后，设备自动执行重启。



## 恢复出厂设置

### 注意

恢复出厂设置将会清除旧的配置信息和用户数据，请慎重执行此操作。

通过 IVR 系统恢复出厂设置的方法如下：

**步骤 1** 摘机后拨打“\*\*\*”。

**步骤 2** 听到语音提示后输入“99”。

**步骤 3** 听到语音提示“复位”后输入设备的MAC地址。

**步骤 4** 等待几秒后，设备自动执行恢复出厂设置操作。

使用电话键盘输入 MAC 地址的方法是：

- 0-9：使用按键 0-9 输入。
- A：22（连续按两次 2 键）
- B：222
- C：2222
- D：33
- E：333
- F：3333

例如，需要输入的 MAC 地址是：000b8200e395，则电话键盘的输入为：  
0002228200333395

## 通过WEB页面设置

### 访问WEB页面

#### 查询 IP

用户需要通过 HT701 的 IP 地址访问 WEB 页面。查询 IP 的方法是：摘机后拨打“\*\*\*”，听到语音提示后输入“02”，IVR 系统将提示 HT701 当前的 IP 地址。

### 访问步骤

步骤 1 将PC机与HT701连接到同一LAN中。

步骤 2 打开网页浏览器，在地址栏中输入HT701的IP地址，例如：  
http://192.168.0.60。

步骤 3 按Enter键，在弹出的提示框中输入用户密码。默认用户密码为：123。



步骤 4 单击**登录**，进入WEB页面。

## WEB页面说明

HT701 的 WEB 页面包括**状态**、**基本设置**、**高级设置**、**FXS 端口**四个部分。终端用户的权限较低，仅能对**状态**和**基本设置**两个页面进行操作。

### 状态页面

状态页面显示 HT701 的注册信息、网络信息、版本信息和 MAC 地址等。用户可以在 WEB 界面的菜单栏中单击**状态**，进入状态页面，如下图所示。



表1-1 状态页面说明

参数名称	说明
MAC 地址	设备的 ID，十六进制格式。每台 HT701 的 MAC 地址唯一。
广域网 IP 地址	HT701 的 IP 地址。
产品模型	显示产品型号信息。
硬件版本	产品的硬件版本信息。
软件版本	用户可以根据软件版本判断软件升级是否成功。 <ul style="list-style-type: none"> <li>● Program: 软件发布号码，识别软件版本</li> <li>● Bootloader: 启动代码版本号</li> <li>● Core: core 版本号</li> <li>● Base: base 版本号</li> </ul>
软件状态	显示系统的运行状态和内存使用情况。
系统运行时间	从上一次启动到目前的系统运行时长。
系统时间	电话目前的系统时间。
PPPoE 连接	显示 PPPoE 连接是否已经激活。
NAT	显示 HT701 通过 WAN 口 NAT 连接的类型。
端口状态	显示 FXS 端口的相关信息。

## 基本设置页面

基本设置页面用于设置 HT701 的基本特性，包括基本网络设置、用户密码设置、时间和日期设置等。用户可以在 WEB 界面的菜单栏中选择**基本设置**，进入基本设置页面，如下图所示。

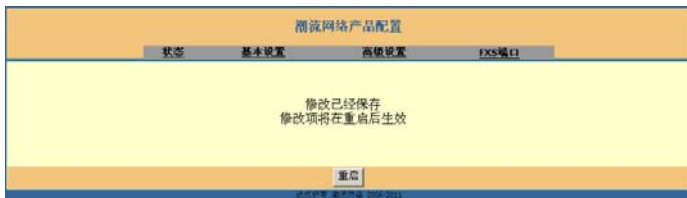
表1-2 基本设置页面说明

参数名称	说明
终端用户密码	终端用户进入网页配置页面的密码。30 字符以内，区分大小写
Web 端口	设置 HTTP 服务的端口。

参数名称	说明
IP 地址	<p>HT701 有三种设置形式：</p> <ul style="list-style-type: none"> <li>● DHCP: HT701 自动从 LAN 的首个 DHCP 服务器获取 IP 地址，DHCP 选择被 NAT 路由保留。</li> <li>● PPPOE: 设置 PPPOE 账号（账号名、密码和服务名）。</li> <li>● 静态 IP 配置: 设置项包括 IP 地址、子网掩码、网关、DNS 服务器 1 和 2。</li> </ul> <p>用户根据需求选择设置其中一种形式即可。</p>
时区	设置 HT701 所在的时区。
自定义时区	运行用户设置自定义时区，语法遵循默认设置。
语言	设置 HT701 的显示语言和提示音语言模式。HT701 支持英语、简体中文和西班牙语。
复位类型	<p>设置 HT701 的复位类型：</p> <ul style="list-style-type: none"> <li>● 全部数据复位: 所有页面的配置数据恢复到默认值</li> <li>● ISP 数据复位: 基本设置页面的配置数据恢复到默认值</li> <li>● VoIP 数据复位: 高级设置页面和 FXS 端口页面的配置数据恢复到默认值</li> </ul> <p>用户可以通过复位按钮、IVR 系统复位选项、Web 页面复位按钮三种方式将 HT701 复位。</p>

## 保存更改的设置

用户对参数进行设置或修改后，请单击配置页面下方的**保存按钮**或按 **Enter** 键保存设置。网页浏览器将弹出提示信息：



单击重启按钮重启设备。重启完成后新的设置就会生效。

如果需要继续设置其他参数，请直接单击相关的配置页面名称。

## **重启**

单击配置页面下方的**重启**按钮，网页浏览器会显示确认重启的信息页面。等待 60 秒设备启动后，就可以重新登录或者使用设备了。

## 常见问题解答

---

### 为什么我的 HT701 的 LED 指示灯不亮？

检查 HT701 是否已经通电。请确认 HT701 与电源适配器正确连接。

### 为什么我的 HT701 听不到拨号音？

请确认 HT701 的各个部分是否已经正确的安装和连接。HT701 的安装方法请参见《HT701 快速安装手册》。

### 如何查询 HT701 的 IP？

摘机后拨打“\*\*\*”，输入选项“02”，IVR 系统会提示 HT701 当前的 IP 地址。

### 如何修改用户密码？

登录 HT701 的 WEB 页面，打开基本设置页面，在参数“终端用户密码”的文本框中输入新密码，保存设置并重启 HT701。

## 附录

表1-3 HT701 技术指标

外观	LED 指示灯	电源、INTERNET、电话端口、网络连接提示
	按键	恢复出厂设置按键
	颜色	银灰色黑色相间
端口	网络端口	1 个 10/100M 自适应交换式以太网端口
	电话端口	1 个 FXS 端口
语音	高清语音	支持高清晰语音通话
	语音编码	G.711 与 Annex I (PLC)和 Annex II (VAD/CNG), G.723.1A, G.729A/B/E, G.726, iLBC, G.168, 兼容回音控制, 动态抖动缓冲
协议	TCP/UDP/IP, RTP/RTCP, HTTP, ARP, RARP, ICMP, DNS, DHCP, NTP, TFTP, TELNET, PPPoE, STUN, SIP(RFC3261), SIP over TCP/TLS, SRTP	
电话功能	来电显示或锁定, 呼叫等待, 呼叫保持, 免打扰, 转接, 拍叉, 三方会议	
IP 传真	T.38 和 Pass-through	
配置管理	TFTP/HTTP/Telnet 方式安全自动配置, Web 远程管理, 系统日志	
QoS	支持第二层 (802.1Q, 802.1p) 和第三层 (ToS, DiffServ, MPLS) QoS	
语言	支持英文和简体中文	



极性反转/终止	支持	
DTMF 模式	RFC2833, SIP INFO	
Caller ID	Bellcore Type 1 & 2, ETSI, BT, NTT, DTMF-based CID	
电源	通用电源适配器, 输入: 100-240VAC 50-60Hz, 输出: 12VDC 500mA	
物理特性	尺寸	86 mm (W) × 65 mm (D) × 25 mm (H)
	重量	0.73KG
环境参数	工作温度	32°-104°F / 0°-40°C
	储藏温度	10°-130°F / -12°-54°C
	工作湿度	10-90% (无冷凝)
标准认证	FCC/CE/C-Tick	



潮流网络技术有限公司

[www.grandstream.cn](http://www.grandstream.cn)

Tel:0755-26014600