



潮流网络技术有限公司

Gs Manager 统一部署软件

用户手册

目录

图列表.....	2
概述.....	3
功能说明和用户界面.....	4
适用设备型号.....	4
基本功能.....	4
基础界面.....	4
配置教程.....	6
新建文件.....	6
按批次新建设备.....	7
导入菜单.....	8
导出菜单.....	9
HTTPD 服务器.....	10
PNP 功能.....	11
语言.....	12
选项.....	12
开机自启动.....	12
恢复上次编辑.....	12
自动开启 HTTPD 服务器.....	12
配置 HTTPD 端口.....	12

图列表

图 1: GS_Manager 主界面.....	5
图 2: 新建设备界面.....	6
图 3: 按批次新建设备.....	7
图 4: 导入界面.....	8
图 5: 导入完成.....	9
图 6: 导出选项.....	10
图 7: 选择有效网卡.....	10
图 8: 开启 HTTPD 服务器.....	11
图 9: 配置 HTTPD 服务器 端口.....	12

概述

Gs Manager 是一款配套潮流话机功能强大的话机部署工具。它可以直接批量配置话机，或者生成配置文件，为话机管理员提供简单快捷的部署方式。此文档介绍了怎样使用 **GS_Manager** 配置潮流话机。如果要了解更多关于潮流话机配置选项，请访问链接 <http://www.grandstream.com/support> 查看潮流网络话机的用户手册和管理手册。

功能说明和用户界面

首先需要在电脑（Windows）上安装 GS_Manager，安装之后用户可以使用 GS_Manager 简单和直观的界面来配置潮流话机。

适用设备型号

- GXP16XX
- GXP21XX
- GXP2200
- GXP14XX
- GXP11XX
- DP71X
- GXV31XX
- GXV32XX

基本功能

- 创建单个设备配置文件
- 按批次创建配置文件
- 导入.CSV 文件
- 导出.CSV 文件
- HTTPD 服务器
- PNP 服务器
- 语音选择
- 选项

基础界面

打开 GS_Manager 的安装目录，或者直接在桌面上双击“GSManager”，打开界面如下：

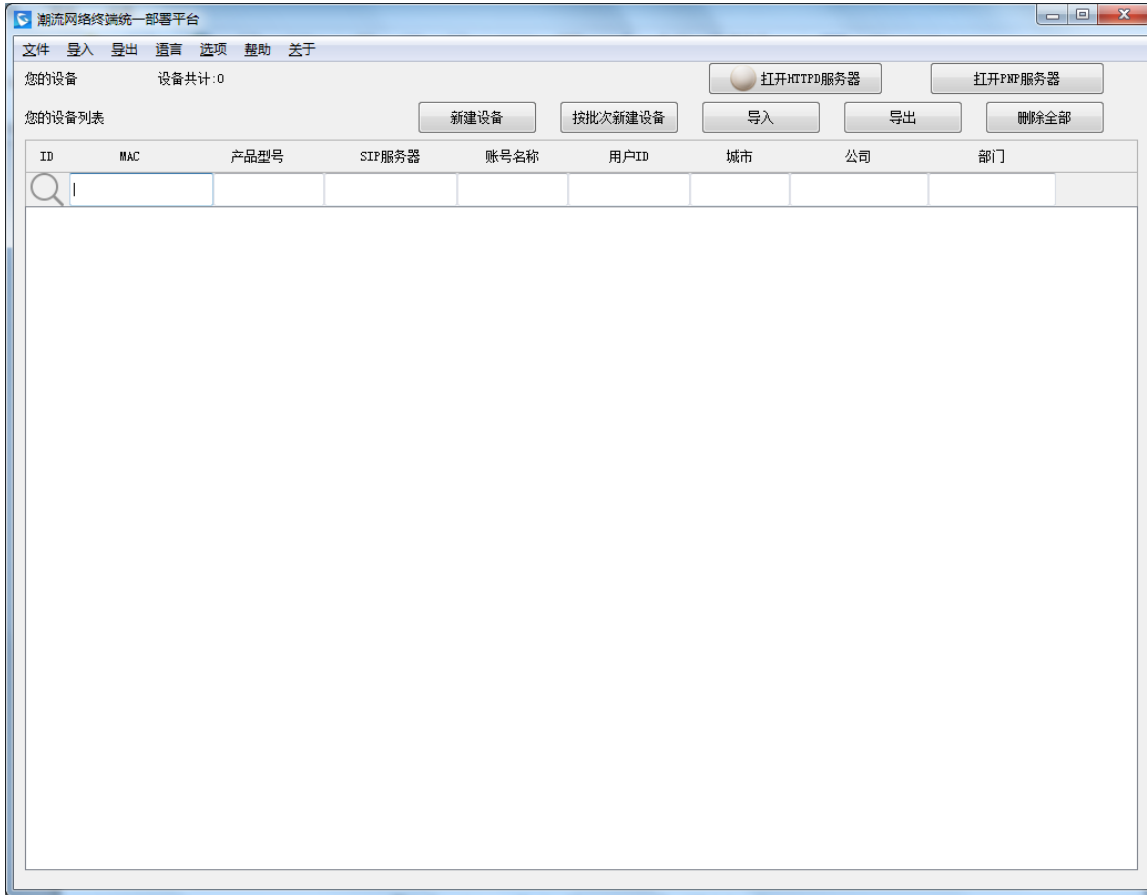
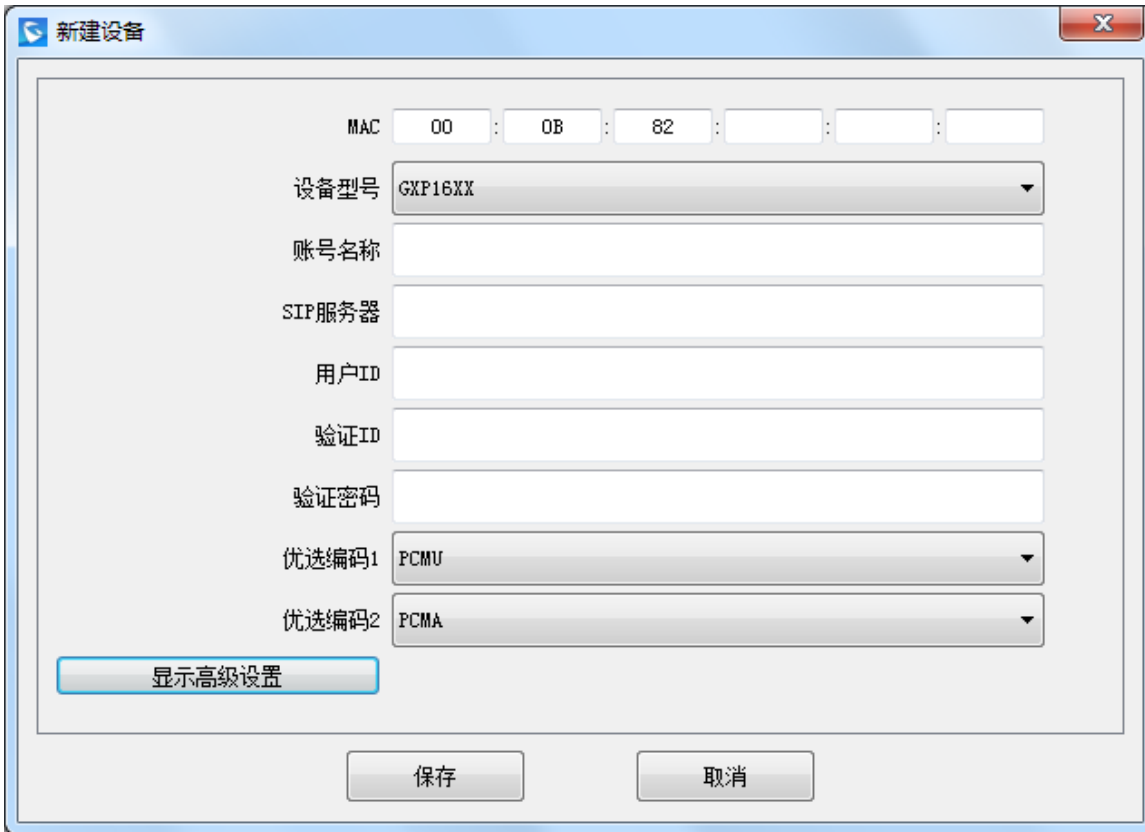


图 1: GS_Manager 主界面

配置教程

新建文件

用户可以通过新建文件菜单选项为一台潮流话机创建一个配置文件。用户需要填写设备的 MAC 地址，设备型号，用户名称，以及其它一些信息，包括高级设置中展开的一些选项。配置信息填写好之后，点击“保存”按钮，设备信息将存储显示在设备列表中。新建设备界面如下：



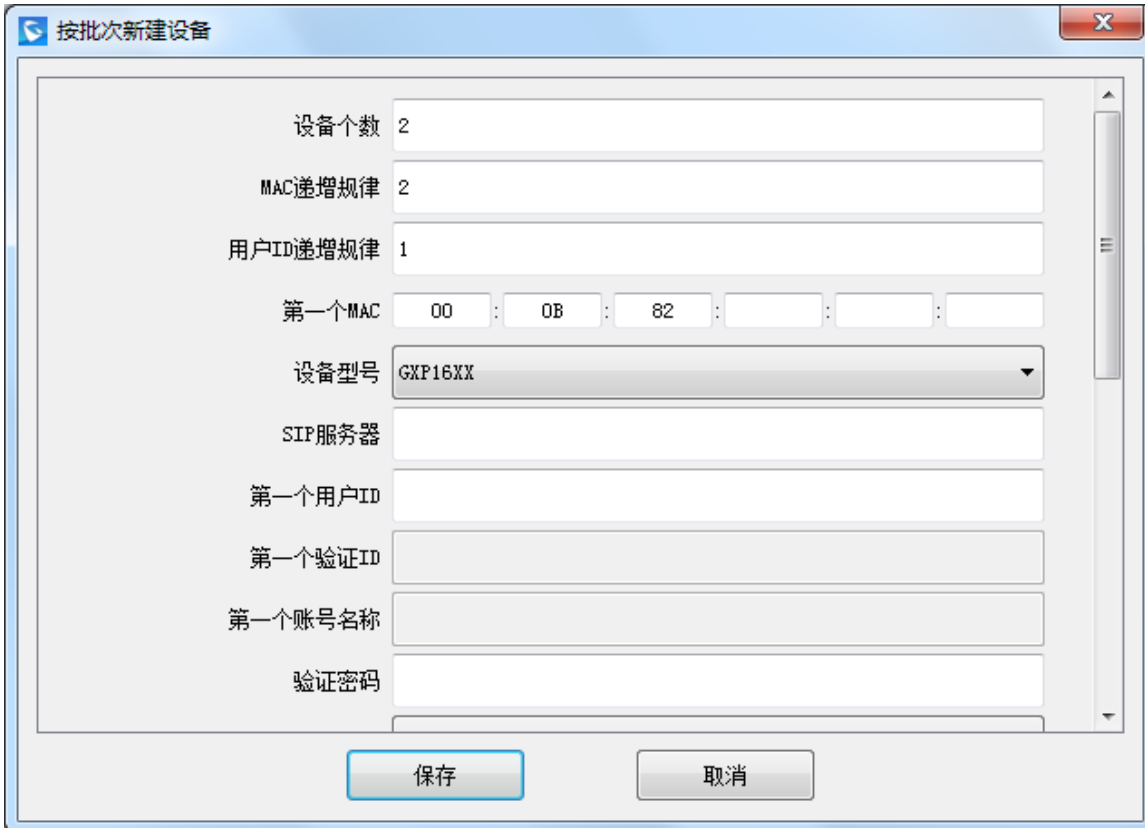
The screenshot shows a window titled "新建设备" (New Device) with the following fields and controls:

- MAC: 00 : 0B : 82 : [] : [] : []
- 设备型号 (Device Model): GXP16XX
- 账号名称 (Account Name): []
- SIP服务器 (SIP Server): []
- 用户ID (User ID): []
- 验证ID (Verification ID): []
- 验证密码 (Verification Password): []
- 优选编码1 (Preferred Codec 1): PCMU
- 优选编码2 (Preferred Codec 2): PCMA
- 显示高级设置 (Show Advanced Settings) button
- 保存 (Save) button
- 取消 (Cancel) button

图 2: 新建设备界面

按批次新建设备

可以通过按批次新建设备选项来为批量的潮流话机创建配置文件。用户不仅需要填写设备的 MAC 地址，用户名，编码以及其它一些必要的设置，还需要填写设备个数，MAC 地址递增规律以及用户 ID 递增规律。所以，我们可以自定义生成设备的配置文件。配置信息填写好之后，用户可以点击保存，设备信息将顺序显示在“设备列表”中，按批次新建设备的界面如下：



按批次新建设备

设备个数 2

MAC递增规律 2

用户ID递增规律 1

第一个MAC 00 : 0B : 82 : : : :

设备型号 GXP16XX

SIP服务器

第一个用户ID

第一个验证ID

第一个账号名称

验证密码

保存 取消

图 3: 按批次新建设备

导入菜单

用户可以通过导入编辑好的.CSV 文件来创建设备信息，导入之后可以在“设备列表”中查看设备信息。导入界面如下：



导入文件

清空旧列表: 否 是

导入文件:

图 4: 导入界面

如上图所示，用户需要选择.CSV 文件，然后点击“确定”。

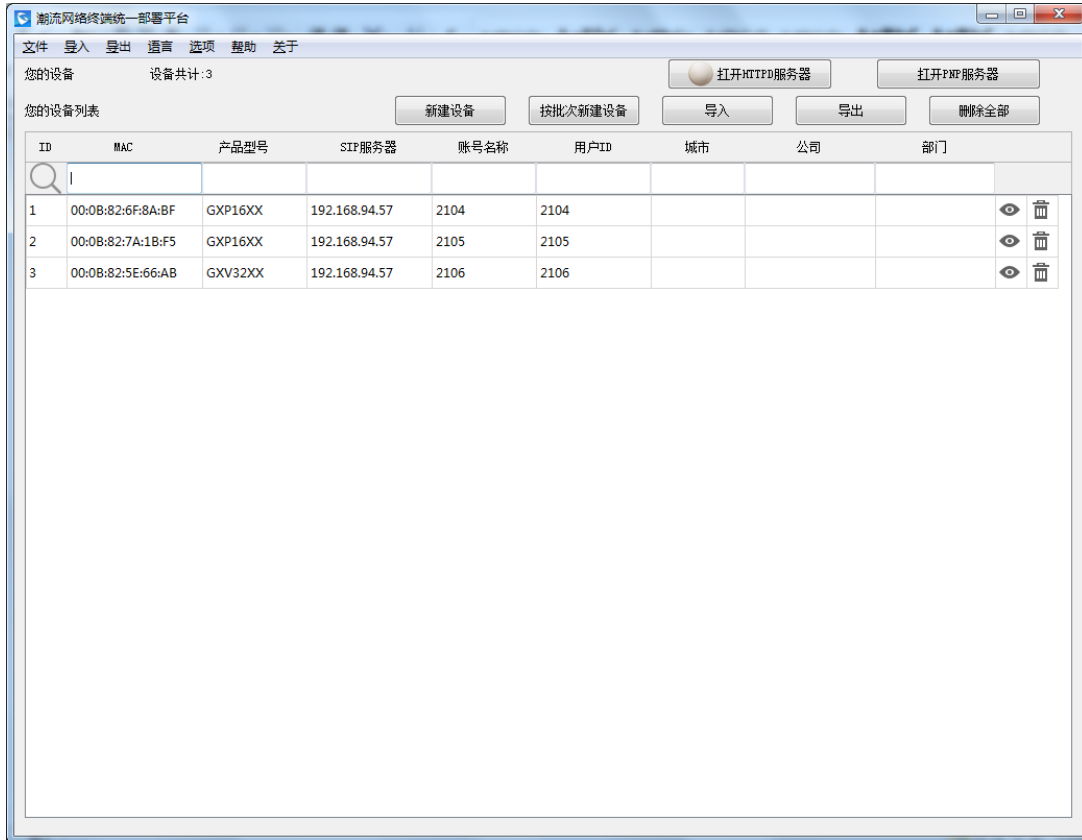


图 5: 导入完成

- **清除旧列表:** 如果选择“否”, 之前的设备信息不会清除; 如果选择“是”, 之前的设备信息将会被清除。

导出菜单


导出功能允许用户导出设备配置信息, 导出文件格式为.CSV。



图 6: 导出选项

如上图所示，用户需要选择导出路径，然后单击“确定”完成导出。导出的文件名称默认为“devices.csv”。

HTTPD 服务器

GS_Manager 可以开启 HTTPD 服务器作为部署配置文件服务器，用户可以配置潮流话机通过 HTTPD 服务来读取配置文件。单击  开启 HTTPD 服务器，在弹出的对话框里选择有效的网卡，配置界面如下：

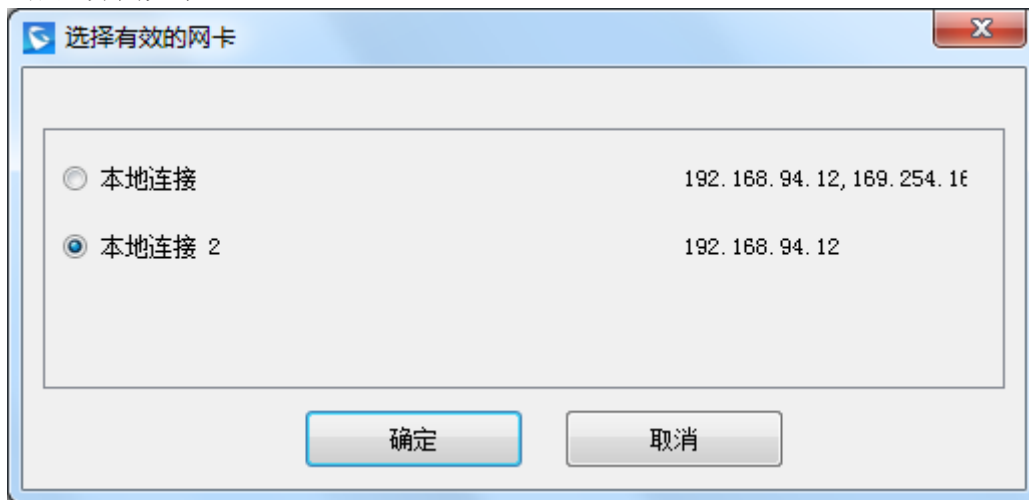


图 7: 选择有效网卡

选择好有效网卡之后，单击“确定”，在屏幕上将会显示 HTTPD 服务器路径和端口号，如下图所示：

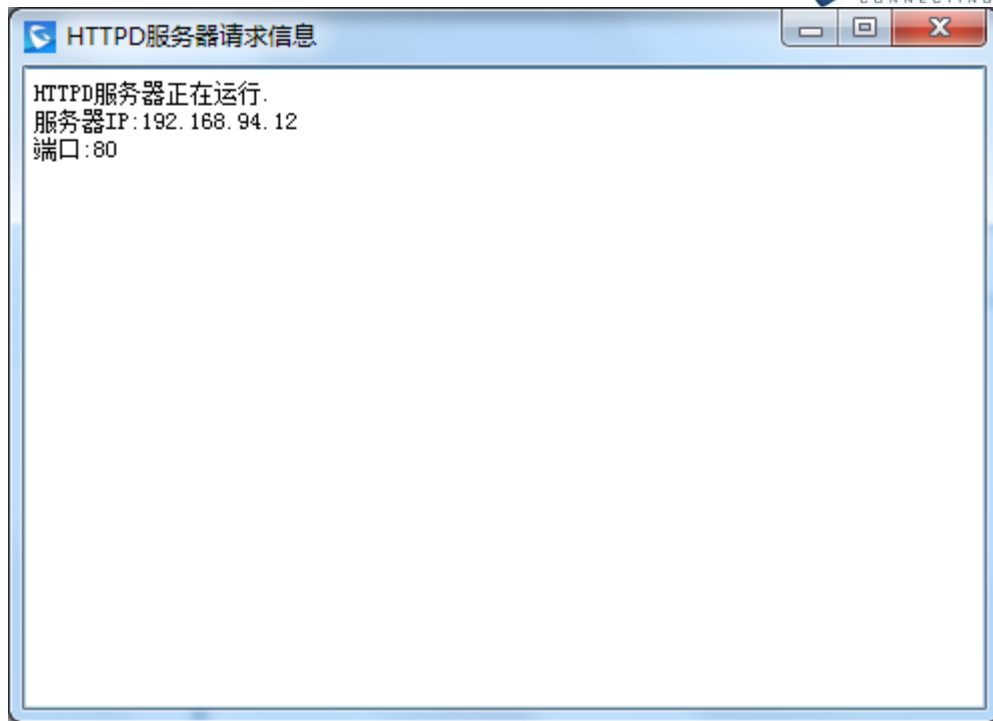


图 8: 开启 HTTPD 服务器

然后，用户需要在潮流话机上设置配置文件下载路径。例如：在 GXP2140 上，用户需要登录话机的 web 界面，进入到维护→更新升级，将上一个步骤显示的 HTTPD 服务器路径（包含端口）填写在“配置文件服务器路径”选项上。当话机完成重启之后，将会从 HTTPD 服务器上读取配置文件。例如，如上图，配置文件路径为 192.168.94.12:80。

PNP 功能

我们可以通过 PNP 功能很容易地批量部署潮流话机。在开启 HTTPD 服务器的情况下，点击

打开PNP服务器

开启 PNP 服务器。对于话机端，需要在话机上开启“3CX 自动设定”选项，当话机完成重启后，将会自动从 GS_Manager 的 HTTPD 服务器上读取配置文件。

注：潮流 GXP/GXV 系列的话机中“3CX 自动设定”选项默认是开启的；
 如果需要使用 PNP 功能，话机需要和 Gs Manager 在同一个网段。

语言

GS_Manager 用户界面可以选择显示英文或者中文，默认语言取决于在安装的时候选择的显示语言。

选项

开机自启动

电脑开机之后自动运行 GS_Manager 工具。

恢复上次编辑

GS_Manager 启动之后自动载入上一次的配置信息

自动开启 HTTPD 服务器

GS_Manager 启动之后自动开启 HTTPD 服务器。

配置 HTTPD 端口

默认使用的是 80 端口，用户可以自定义端口，范围在 5000 – 65535 之间。如下图：

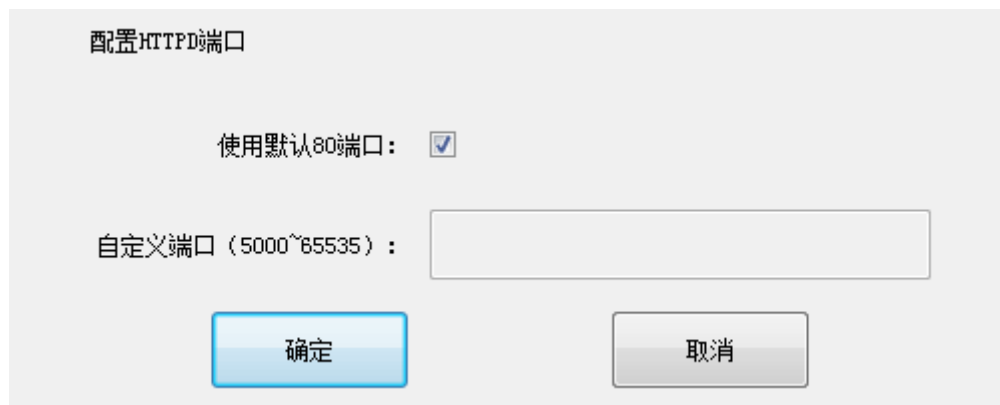


图 9: 配置 HTTPD 服务器 端口